

# Geschiedenis van Slenaken

## Slijpsteen van Slenaken

mei 2021

---

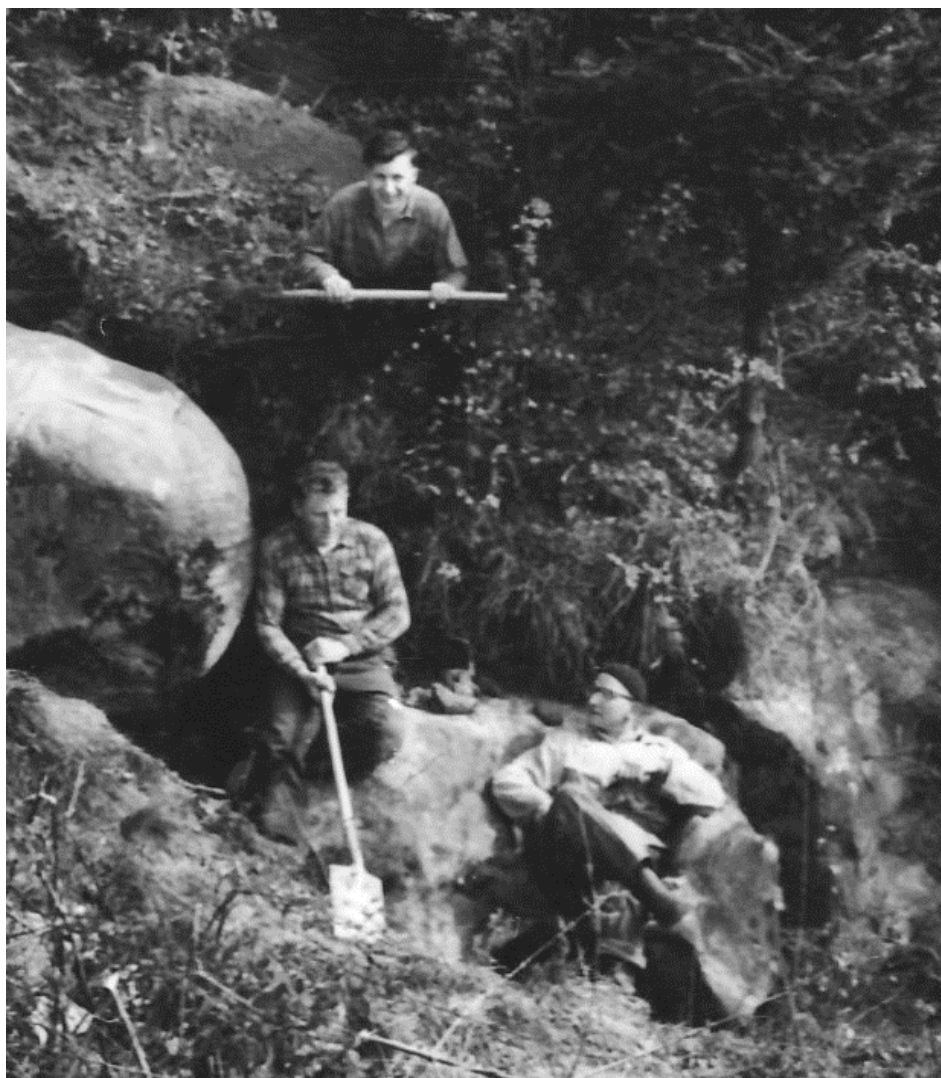
De **Slijpsteen van Slenaken** is een grote steen die langs de oever van de Belgische/Nederlandse beek de Gulp ligt, even ten zuiden van Slenaken. De steen ligt in een bosgebiedje ten westen van het Roebelsbos.

De steen werd in het **Neolithicum tijdperk** gebruikt als **polissoir voor het polijsten van stenen bijlen**.

De steen is in 1953 ontdekt door Piet v.d. Gaar en daarna door amateurarcheoloog Professor P.J.R. Modderman verder omschreven.

Hij is door de Rijksdienst voor het Cultureel Erfgoed geregistreerd als nationaal rijksmonument 46147.





Rond 1960 is een poging gedaan om de stenen uit te graven onder toezicht van professor P.J.R. Modderman.

Op de foto zie je boven Mathieu van Elmbt – midden Giel v.d. Gaar – onder Frans Rulkens. Deze poging is gestaakt daar het ondoenlijk leek deze stenen bloot te leggen gezien de enorme afmetingen.

# Slijpsteen van Slenaken: een polissoir als rijksmonument



Langs de rivier de Gulp in het Roebelsbos ligt een rijksmonument net ten zuiden van de plaats Slenaken: de Slijpsteen van Slenaken. De steen is een polissoir ook wel polijststeen of

slijpsteen. In 1953 is de slijpsteen ontdekt en inmiddels is het een nationaal rijksmonument (Nummer 46147).

In de prehistorie heeft de steen naast de rivier gelegen en misschien zelfs in de rivier. Water is naast de steen onmisbaar om te kunnen slijpen of polijsten. In de loop van de tijd heeft de rivier zich dieper ingesneden en ligt nu meters dieper dan de steen.



## Polissoir

Een polissoir is een steen van hard gesteente die gebruikt is om in de nieuwe steentijd bijlen te polijsten. De slijpsteen kan bestaan uit graniet, kwartsiet, zandsteen, vuursteen of ander hard gesteente. De bijlen zijn kenmerkend voor de nieuwe steentijd en onder andere gebruikt om bomen te kappen om akkers mee aan te leggen. Groeven en uithollingen op de steen

zijn gebruikt om de zijden van de bijlen te polijsten. Ovale kommen zijn gebruikt om de scherpe uiteinden te slijpen. Het polijsten en slijpen maakte de snijkanten sterker en beter. Als hulpmiddel kan zand zijn gebruikt. Het polijsten was zwaar werk van vele uren.

Polissoirs vind je van groot tot klein, waarvan sommige te vervoeren waren en andere op een vaste plek lagen. Velen zijn over de grens te vinden in Zweden en Frankrijk.



Gepolijste bijl met steel uit de nieuwe steentijd.

## **Wat is neolithische leeftijd?**

**Neolithicum is dat wel een korte tijdsperiode waarvan wordt aangenomen dat het rond 10.200 v.Chr. is begonnen en rond 4500 voor Christus tot 2500 BC in verschillende delen van de wereld is geëindigd. Ook wel**

het nieuwe stenen tijdperk genoemd, dit is een periode waarin de mens de kunst van de landbouw en de domesticatie van dieren leerde. In feite is het de introductie van de landbouw waarvan wordt aangenomen dat deze heeft geleid tot het begin van het Neolithicum. Van deze tijd wordt ook gezegd dat het begin is van de periode waarin de mens leerde leven in nederzettingen. De mens heeft gekweekt en verschillende soorten gewassen verbouwd. Hij woonde op een plek en leerde ook schapen en vee fokken voor zuivelproducten. Voedsel werd nu in overvloed gevonden en deze relatieve veiligheid leidde tot de ontwikkeling van handel in stenen en schelpen en kralen. Een gevestigd leven leidde ook tot een hausse in de bevolking. Er was veel vooruitgang in kunst en cultuur, en al deze veranderingen leidden tot de ontwikkeling van moderne beschavingen.

De voornaamste neolithische vernieuwingen waren: landbouw en veeteelt, het gebruik van werktuigen van gepolijste steen, en aardewerk (gebakken potten).







## Het wiel

in het late Neolithisch tijdperk werd ook het wiel en het schrift uitgevonden, en uiteindelijk de metaalbewerking (Kopertijd), waarmee de overgang naar de Bronstijd begon

Lang plaatste men de baanbrekende uitvinding van het wiel in Sumer rond 4.000 v.Chr. (**Sumer** of **Soemer** is de beschaving die vanaf het vierde millennium v.Chr. ontstond in het zuidelijk deel van Mesopotamië).

Tegenwoordig gelooft men dat het op verschillende plaatsen ongeveer tegelijkertijd werd uitgevonden.

Daarvoor werden lasten getransporteerd met behulp van sleeën en **travois**.



Voor het transport door middel van rollende boomstammen had men een goed voorbereide weg nodig. De achterste stammen werden telkens weggenomen en vooraan gelegd. Zonder dit laatste transportmiddel zouden de Egyptische piramiden en Stonehenge niet gebouwd zijn.

Het draaibaar bevestigde wiel maakte het transport veel gemakkelijker en kon ook al in het Neolithicum met stenen werktuigen gemaakt worden. Het schijnt al eerder uitgevonden te zijn, maar werd pas na een paar eeuwen als verkeerstechnisch middel toegepast. Mesopotamische en Egyptische pottenbakkers gelden als de eersten die het wiel als pottenbakkerswiel hebben toegepast bij het maken van



aardewerk. De eerste vondsten van wagens of afbeeldingen daarvan komen van rond 3.500 v.Chr. uit uiteenlopende streken. Uit landen rond de Alpen, uit Zuid- Polen (Bronocice), uit de Noord-Kaukasus (Majkop-cultuur (tegenwoordig in Rusland), uit Mesopotamië en uit de Induscultuur (Harappa). Het is goed denkbaar dat er in de toekomst nog meer plaatsen worden gevonden waar het wiel is uitgevonden. En onder de oudste vondsten zijn ook al twee assige wagens.

Vaak ging de invoering van het wiel gepaard met het aanleggen van wegen, maar soms ook niet: afhankelijk van het terrein waarover men reed.

Al in de steentijd begon men het gewicht van het massieve wiel te verminderen door er gleuven in te maken. Een uitvinding uit de bronstijd was de spaak die rond 2.000 v.Chr. in het Midden-Oosten werd ingevoerd. Met dit stevige en lichte spaakwiel bouwde men strijdagens. De eerste spaakwielen hadden bronzen spaken, later werden ze van hout gemaakt. Wel bleef het lager met brons beslagen:



Men deed overwegend aan veeteelt, en mijngroeven werden aangelegd tot 16 meter diep om vuursteen te delven voor gereedschap. Bekend zijn de vuursteenmijnen van Rijckholt in Limburg.

In de Maasvallei verbouwde men in het Midden-Neolithicum eenkoorn en emmertarwe op de kleine akkers rond het huis. Voor het zware werk werden trekossen gebruikt. De veestapel bestond uit runderen, schapen, varkens en geiten, die graasden in een afgebakend stuk grond rond de woning.

Aanvankelijk was er in het Mesolithicum en het vroege Neolithicum een heterarchie, iedereen deed alles zelf en iedereen had in principe evenveel te vertellen. Hooguit was er een ad-hoc leider bij de jacht. Als er al sprake was van bestuur, dan was dit bottom-up.

Met de omschakeling van jager-verzamelaars naar een gevestigd boerenbestaan, kwam er een toenemende specialisatie (bijv. één herder per dorp, één pottenbakker enz.). Later kwam er enige industrialisatie voor gebruiks- en siervoorwerpen. De (seriematige) productie hiervan was ook gespecialiseerd.

Ook ontstond er geleidelijk aan een hiërarchische organisatie van de gemeenschap.

- Grotere groepen van verwanten vervingen de kleine families
- Gezamenlijke organisaties beschermden en bestuurden nu de interesses van het individu.
- Behalve werken voor het levensonderhoud en het huishouden, waren er nu taken voor de gemeenschap (die hierdoor sociaal en economisch sterker werd) Het (verplicht) uitvoeren van taken voor de gemeenschap zou gezien kunnen worden als het begin van een belastingstelsel.

In onderlinge competitie ontstond een snelle toename van de kennis over het beheer van de omgeving. Men kon zich nu economisch aanpassen en omgaan met tekorten in de opbrengst

van de omgeving, iets wat daarvoor onmogelijk was. Er kwamen voorraden en voorraadbeheer. Er was in toenemende mate industriële productie en technische vernieuwing. Er kwam geleidelijk aan handel, soms met verre gebieden.

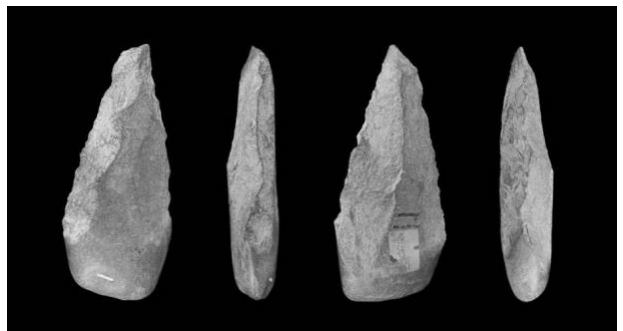
Er kwam een zekere mate van welstand voor sommige nederzettingen en sommige mensen. Er kwam ongelijkheid van bezit. Daarmee kwamen er echter toenemende conflicten tussen en binnen de nederzettingen. Geleidelijk aan werden de nederzettingen versterkt, er kwamen muren omheen. De nederzettingen werden steeds groter, de vorming van stadstaten begon en oorlog werd een middel om belangen te behartigen.

Door het aanleggen van voorraden en het verzamelen van kapitaal begon het verschijnsel "privé-eigendom" maar ook diefstal op te treden. Er kwamen mogelijk vormen van rechtspraak.

Ook ontstond door de aanleg van voorraden een sterke bevolkingsgroei. Toch werden mensen nu (in vergelijking met het paleolithicum) kleiner, daalde hun levensverwachting en hadden ze meer infecties. Dit wordt wel toegeschreven aan het feit, dat ze door in nederzettingen te wonen niet meer zo mobiel waren om bij een slechter wordend klimaat snel te verhuizen. Daardoor zouden zij nu juist eerder het slachtoffer zijn geworden van hongersnoden.

### **Gepolijste steen**

De stenen werktuigen in het mesolithicum werden gemaakt door met andere stenen stukken af te slaan van een stuk vuursteen. In het midden-neolithicum begon men werktuigen te maken van geslepen stenen.



# Slijpsteen van Slenaken

## Waarom deze beschermen voor later als Archeologisch monument !!

**Art. van een gepensioneerd archeoloog en kunsthistoricus.**  
Toen ik de Gulp googelde ter voorbereiding van onze wandeling in het gebied, las ik over de slijpsteen van Slenaken, een steen waar men in het neolithicum stenen gereedschap mee polijstte. Met Google maps kon ik de plek lokaliseren. Er leidt echter geen pad naar de plaats en desgevraagd hadden buurtbewoners nog nooit van deze polijststeen gehoord. Tevergeefs hebben wij illegaal landerijen, bosschages en ruigtes met distel, brandnetel en andere stekeligheden en enge spinnen getrotseerd. Vloekend hebben wij vastgezeten onder roestig prikkeldraad. Vanuit de beek hebben we al wadend de oevers geïnspecteerd. Het was vergeefse moeite. De steen gaf zijn verblijfplaats niet prijs. Merkwaardig toch dat er zo weinig belangstelling is voor een archeologisch fenomeen van dergelijk formaat, niet van de dorpelingen, niet van de plaatselijke overheid of VVV, zelfs de horeca heeft niet de moeite genomen een gerecht of drankje te noemen naar de steen. Een "Slenaker Steen" bijvoorbeeld in een bedje van silex afslag, gegarneerd met gepolijste pijlpunten. Daaraan toegevoegd een duidelijke wandelroute. Het is toch van historisch belang dat het leven van onze streekgenoten waardig wordt gememoreerd?

Voetnoot;

Ik ben van mening zodra grote bekendheid en zelfs een pad naar het monument komt, dit het einde zal inluiden van een stuk geschiedenis van Slenaken. Vernieling (stukken souvenirs van de steen slaan) zullen plaats vinden en daarbij de vernieling van een stukje ongerept natuurlandschap. Rijk en gemeente

onderkennen dit, en zijn dan ook zeer terughoudend wat betreft bezoek aan de slijpstenen in te richten.

**Zo laten** zou ik zeggen , de echte geïnteresseerde zal zijn weg wel vinden, en de moeite nemen de nodige belemmeringen voor lief te nemen om bij de slijpstenen te komen. !!!



Bron; Wikipedia – archief museum Slenaken - RIJCKHEYT

Foto's en tekst bewerking H.v.Empel

Bouwjaar: Neolithicum (4000 v. Chr.)

Publicatie: 19730516

Rijksmonument ID: 46147